

Гарантийные обязательства

Изготовитель гарантирует соответствие изделия требованиям нормативных документов ГОСТ 16371-93, ГОСТ 19917-93 и соблюдение правил транспортировки и хранения. Гарантия не распространяется на мебель, имеющую механические повреждения (царапины, потертости и т.п.) возникшие при транспортировке, в процессе сборки и эксплуатации, имеющие утолщение шитков от влаги (разбухание) возникшие от неправильного ухода.

В случае приобретения уцененной мебели претензия по качеству и внешнему виду не принимаются.

Срок службы изделия – 7 лет.
Гарантийный срок эксплуатации бытовой мебели – 24 месяца.



ДАТА ВЫПУСКА «__» _____ 201 г.

ШТАМП СКК

ДАТА ПРОДАЖИ «__» _____ 201 г.

ШТАМП МАГАЗИНА

Декларация о соответствии № RU Д-РУ.АН24.В.00346 действителен до 29.07.2020г. Стенка

многосекционная (гостинная) модели «Белла» артикул БТС 01-18.001 в составе :

Центральная секция артикул БТС 01-18.001 изготовлен по

ТО 5610-001-24041156-2015, ГОСТ 16371-93, ГОСТ 19917-93.

B T S
МЕБЕЛЬНАЯ КОМПАНИЯ

ПАСПОРТ

Гостинная «Белла»

ЦЕНТРАЛЬНАЯ СЕКЦИЯ

БТС 01-18.001



Произведено Россия ООО БТС.

г. Пенза ул. Пушкина, 9-7

е-mail: info@BTSmebel.ru

www.btsmebel.ru

т/ф (8412) 20-40-20

ERL

Уважаемый покупатель!

Благодарим за выбор мебели марки «ВТS». В целях сохранности наша мебель поставляется в разобранном виде. Напоминаем, что в стоимость изделия услуга сборки не включена. Если Вы предпочли собрать мебель самостоятельно, надеемся, что процесс сборки доставит Вам удовольствие и не займет много времени.

При покупке мебели настоятельно рекомендуем убедиться в наличии всех деталей, сверяясь с комплекточной ведомостью, т.к. после сборки изделия претензия по количеству и качеству сборочных единиц не принимаются.

Во избежание недоразумений, просим внимательно следовать алгоритму сборки изделия.

Рекомендации по сборке.

Перед началом сборки и дальнейшей эксплуатации внимательно ознакомьтесь с настоящим руководством и следуйте его рекомендациям.

Для Вашего удобства рекомендуем собирать мебель вдвоем, на ровной поверхности, соблюдая последовательность согласно представленной схеме.

Правила пользования и эксплуатации изделия

Уважаемый покупатель, срок эксплуатации мебели напрямую зависит от Вашего бережного отношения к ней:

Не допускайте попадания воды на изделие во избежание разбухания поверхностей. В случае контакта с водой, насухо протрите поверхность мягкой тканью.

Не ударяйте поверхность острыми, тяжелыми или твердыми предметами.

Не ставьте на поверхность раскаленные предметы.

При чистке, во избежание повреждения поверхностей, не используйте щетки, жесткие ткани, зернистые порошки. Для ухода за мебелью используйте специальные средства, предназначенные для мебели.

Не допускайте попадания на поверхность веществ, таких как растворители, бензин, обезжиривающие средства и т.п.

Периодически, в случае ослабления резьбовых соединений, необходима их подтяжка.

Если у Вас возникает желание самостоятельно модифицировать изделие, помните, что в этом случае наша гарантия на товар распространяться не будет.

Несоблюдение каких-либо из вышеуказанных условий, приведшее к возникновению недостатков мебели, является основанием для утраты права на гарантийное обслуживание.

Высота (мм): 2120

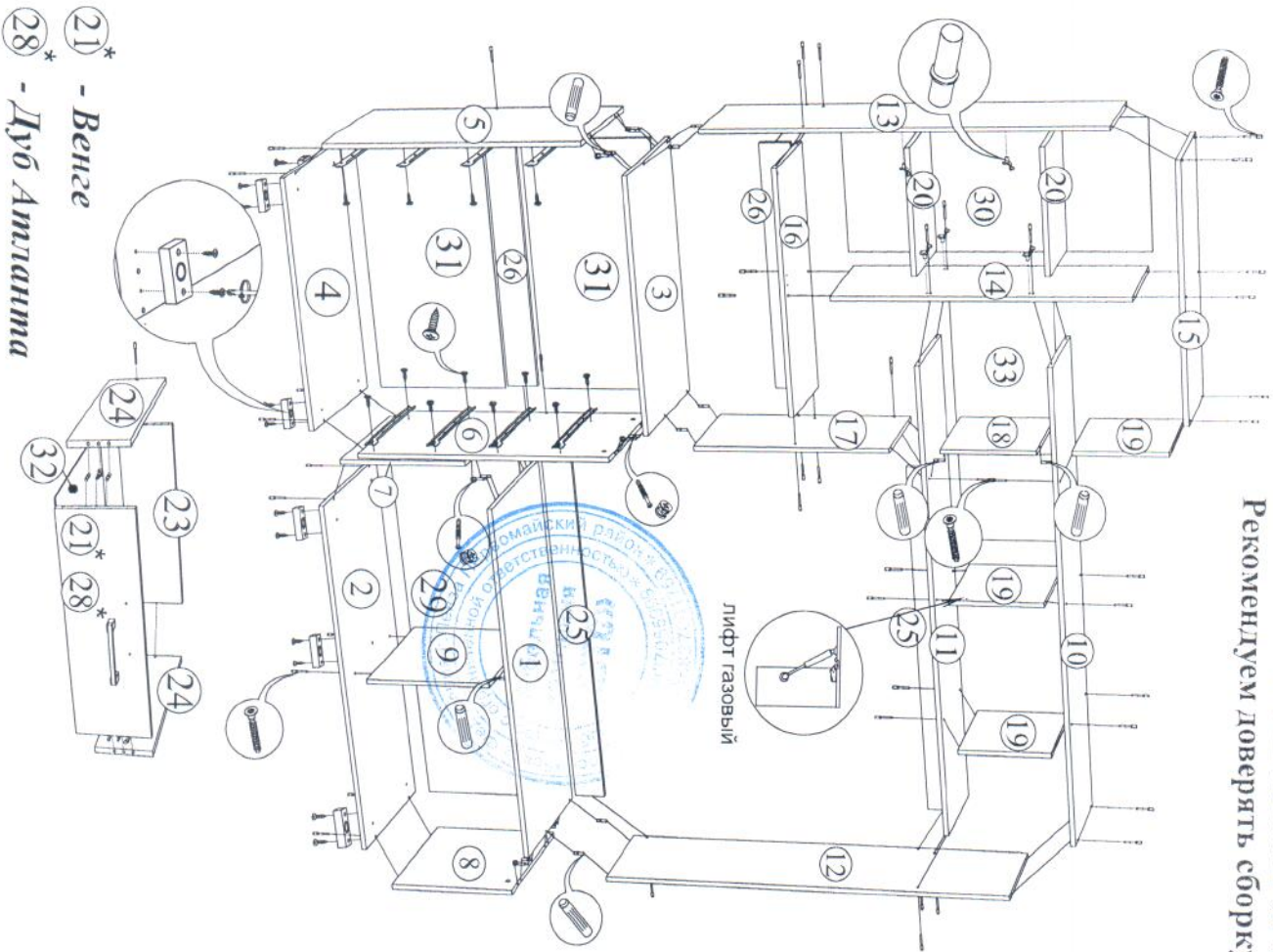
Лаборитные размеры:
Глубина(мм): 470 (320)

Ширина(мм): 2000

Комплектация фурнитурой

Обозначение	Наименование	Кол-во	Ед.изм.
	Направляющая роликовая 400 мм.	4	кмп.
	Петля 4-х шарнирная накладная	6	шт.
	Опора 20 мм. Прямоугольная	9	шт.
	Ручка VT S № 17 (128 мм.)	7	шт.
	Лифт газовый	2	шт.
	Краб	4	шт.
	Еврокляч	1	шт.
	Евровинт 6x50	60	шт.
	Эксцентриксовая стяжка	16	шт.
	Стяжка межсекционная Ф5мм.	2	шт.
	Заглушка технологическая Ф8 (Вентге)	8	шт.
	Шуруп 4x16	116	шт.
	Шуруп 3x16	3	шт.
	Полкодержатель	8	шт.
	Гвозди 2x20	120	шт.
	Шкант 8x30	36	шт.
	Заглушка	30	шт.
	Стеклодержатель	1	кмп.

Качество мебели зависит от качества сборки.
Рекомендуем доверить сборку специалистам.



Поз.	Наименование	Длина	Ширина	Кол-во	Уп. №
1	Крышка	1202	470	1	2
2	Крышка	1202	470	1	2
3	Крышка верх	802	470	1	4
4	Крышка	802	470	1	4
5	Боковина	820	448	1	4
6	Боковина	820	448	1	4
7	Боковина левая	412	448	1	2
8	Боковина правая	412	448	1	2
9	Перегородка	412	448	1	2
10	Крышка	1592	320	1	1
11	Крышка	1576	320	1	1
12	Боковина	1332	320	1	1
13	Боковина	1232	320	1	3
14	Перегородка	908	321	1	3
15	Крышка	800	320	1	3
16	Вязка	768	320	1	3
17	Перегородка	616	320	1	1
18	Перегородка	292	320	1	1
19	Перегородка	292	320	3	1
20	Полка	376	290	2	1
21	Фасад	200	796	2	4
22	Створка	404	596	2	2
23	Вязка ящика	711	150	4	3
24	Боковина ящика	400	150	8	3
25	Усилие	100	1184	2	1
26	Усилие	100	768	2	4
27	Створка	320	796	1	4
28	Фасад	200	796	2	4
29	ЛДВП	1196	440	1	2
30	ЛДВП	936	397	1	2
31	ЛДВП	796	423	2	4
32	ЛДВП	741	404	4	4
33	ЛДВП	789	320	1	2
34	Стекло с рисунком	900	368	1	4

21* - Венге
28* - Дуб Англата

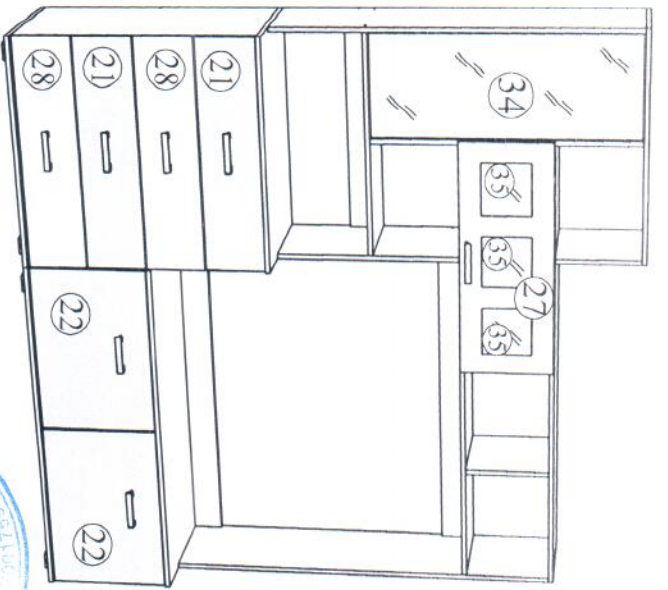
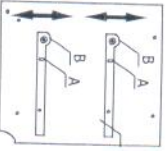
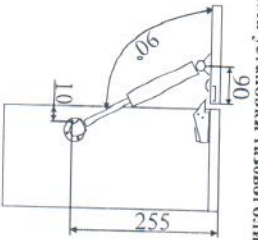
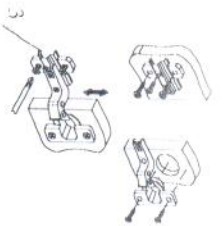


Схема установки газового лифта:

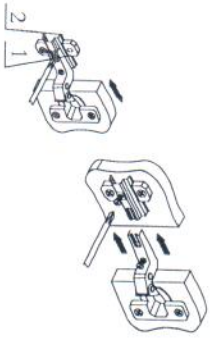


Регулировка направляющих по высоте:

отверстие в точке А позволяет подогнать направляющую по высоте. Затем необходимо закрепить положение направляющей в точке В, при помощи шурупа 4х16.



Регулировка створки по высоте



Регулировка створки по ширине



Регулировка створки по глубине



Для правильного открывания ящика, необходимо выровнять диагонали каркаса ящика (Рис.1) и только потом прибить ДДВП не нарушая диагонали.

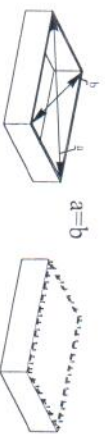
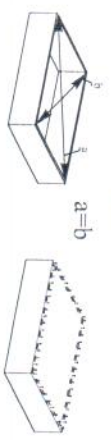
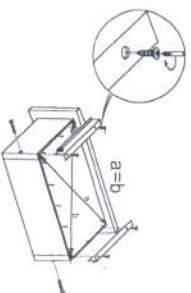
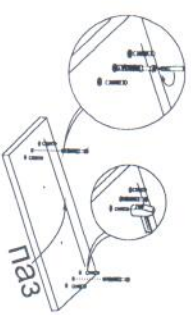
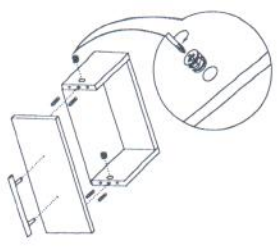


Рис. 1

Для правильного открывания створки и ящика, необходимо выровнять диагонали каркаса изделия (Рис.1) и только потом прибить ДДВП не нарушая диагонали.

Порядок сборки выдвижного ящика



ВНИМАНИЕ!!!

Боковины ящика закроены с одной стороны, поэтому отверстия под стяжку направлены в одну сторону.